

RECORD POWER
ESTABLISHED 1909®

Alkuperäinen ohjekirja

AC400 2-vaiheinen ilmanpuhdistin kaukosäätimellä, kolmella vaihteella ja ajastuksella.

Version 3.1
Tammikuu 2014



Voitte rekisteröidä tuotteenne täällä
www.recordpower.info

Tuote on tärkeää rekisteröidä mahdollisimman pian jotta saatte saada parhaan myynnin jälkeisen tuen ja hyödyn 5 vuoden takuusta. Tämä ei vaikuta lakisääteisiin oikeuksiinne. Tarkemmat yhteystiedot takakannessa.



Pitäkää aina suojalaseja kun käytätte työstökoneita.



Lukekaa annetut ohjeet ennen työstökoneen käyttöä.

Tärkeää

Turvallisen käytön takaamiseksi lukekaa käyttöohjeet ennen kasaamista ja käyttöönottoa.

Pitäkää käyttöohje tallessa tulevaisuuden varalle.



Sisältö

- 1 Symbolien selitykset
 - 2 Yleiset terveys- ja turvallisuusmääräykset
 - 3 Lisäturvallisuusohjeet ilmanpuhdistimille
 - 4 Record Power takuuohjeet
 - 5 Tekniset tiedot
 - 6 Paketin purkaminen ja tarkistaminen
 - 7 Kokoaminen
 - 8 Koneen käyttö
 - 9 Huolto
 - 10 Sähköliitännät ja -kaavio
 - 11 Osalista ja -kaavio
- EU Certificate of Conformity



1. Symbolien selitykset

NÄITÄ SYMBOLEITA JA NIIDEN MERKITYKSIÄ VOIDAAN KÄYTTÄÄ MISSÄ TAHANSA TÄSSÄ MANUAALISSA. VARMISTA ETTÄ VARAUDUT SYMBOLIN ESITTÄMÄÄN UHKAAN.

Pakolliset ohjeet



Lue ja ymmärrä kaikki manuaalissa ennen käytön aloittamista



Huomauttaa ohjeesta joka vaatii erityistä huomaavaisuutta



Käytä silmäsuojausta



Käytä hengityssuojaimia



Käytä kuulosuojaimia



Käytä soveltuvia turvakengkiä



Käytä soveltuvia suojahanskoja

Varoitus



Varoittaa riskistä vakavaan loukkaantumiseen, tai laitteen vaurioitumiseen



Varoittaa riskistä vakavaan loukkaantumiseen sähköiskusta



Riski loukkaantua nostettaessa painavia esineitä



Riski loukkaantua lentävistä esineistä



Tulipaloriski



2. Yleiset terveys- & turvallisuusmääräykset

Varmista että olet lukenut ja ymmärtänyt käyttöoppaan ennen kokoamista, asennusta ja tuotteen käyttöä. Säilytä nämä ohjeet turvallisessa paikassa, jotta käyttöopasta voi tarvittaessa lukea.

VAROITUS: Oman turvallisuutesi vuoksi, älä yritä käyttää konetta, ennen kuin se on kokonaan koottu ja asennettu näiden ohjeiden mukaisesti.

VAROITUS: Käyttäessäsi mitä tahansa konetta, ota huomioon perus turvamääräykset vähentääksesi riskiä loukkaantua tulesta, sähköiskusta, tai muista vaaratekijöistä.

Turvallinen operointi

1. Henkilökohtainen turvavarustelu

- Minkä tahansa laitteen käyttö voi johtaa vierasesineen lentämisen silmiin, mikä voi aiheuttaa vakavia silmävaurioita. Suojalasien, tai muun vastaavan silmäsuojauksen käyttö, on pakollista koneen ollessa käynnissä. Normaali silmälasit eivät ole oikeat suojalasit.
- Käytä aina hengityssuojaimia mikäli koneen käytöstä aiheutuu pölyä. Altistuminen suurille määrille mitä tahansa pölyä voi aiheuttaa vakavia terveyshaittoja. Tehokas ilmanvaihto ei poista tarvetta hengityssuojaimien käytölle.
- Kuulosuojaimien käyttö on aina suositeltavaa konetta käytettäessä, erityisesti silloin, kun äänenpaine ylittää 85 dB.
- Käytä soveltuvia suojahanskoja aina kun käytät leikkuutyökaluja tai puukkoja. ÄLÄ käytä hanskoja koneita operoidessasi, koska hanska saattaa jäädä kiinni koneen liikkuviin osiin.
- Liukusuojattujen kenkien käyttö on aina suositeltavaa suurien puupalojen työstössä.

2. Pukeudu asianmukaisesti

- Älä käytä löysiä vaatteita, kaulaliinoja tai koruja. Ne voivat juuttua koneen liikkuviin osiin.
- Kääri pitkät hihat kyynärpään yläpuolelle.
- Suojaa pitkät hiukset päähineellä

3. Turvallisuusmääräykset

- Etsi ja lue kaikki varoitustalapat koneessa
- On tärkeää, ettei mitään varoituslappuja poisteta tai peitetä. Korvaavia lappuja voi kysyä asiakaspalvelustamme.

4. Perekdytä itsesi koneen käyttöön.

- Mikäli et ole täysin perillä koneen käytöstä, pyydä apua esimieheltäsi tai joltain muulta pätevältä henkilöltä. Voit myös ottaa yhteyttä koneen toimittajaan. Älä käytä konetta ennen kuin olet saanut tarvittavan koulutuksen.

5. Ole varovainen konetta liikuteltaessa.

- Jotkin koneista ovat erittäin painavia. Varmista että lattia, jolle kone asetetaan, on riittävän kestävä.
- Kone ja sen eri osat voivat olla painavia. Käytä aina turvallisia nostomekanismeja, tai pyydä apua nostamiseen. Joissain tapauksissa voi olla tarpeellista käyttää mekaanisia apuvälineitä koneen sijoittelussa.
- Joihinkin koneisiin on saatavilla lisävarusteena pyöräsarjoja, jotka helpottavat koneen sijoittelua. Asenna pyörät huolellisesti ohjeiden mukaan.
- Joidenkin laitteiden suunnittelusta johtuen niiden painopiste on korkealla, joten ne ovat epävakaita liikuteltaessa. Ole erityisen varovainen näissä tapauksissa.
- Jos koneen kuljettaminen on tarpeen, kaikki turvaohjeet liittyen koneen asennukseen ja käsittelyyn pätevät. Varmista myös että kuljetukseen tarvittavat ajoneuvot, tai muut välineet, ovat toimintaan riittävän vahvoja.

6. Koneen on oltava aina vaa'assa ja vakaalla alustalla.

- Jos käytät yhteensopivaa jalkatukea tai kaappipohjaa, varmista aina, että se on turvallisesti kiinni koneessa.
- Mikäli kone sopii käytettäväksi työtasolla, varmista että työtaso on hyvin rakennettu ja kestävä koneen painon. Koneen on aina oltava tukevasti kiinni työtasossa.
- Kun mahdollista, lattialla seisovat koneet on oltava kiinnitetty lattiaan sopivilla kiinnikkeillä.
- Lattiatason on aina oltava vaa'assa ja kestävä. Koneen kaikki jalat täytyy olla kontaktissa lattiaan. Mikäli näin ei ole, sijoita kone parempaan paikkaan tai tue koneen jalat sopivilla kiiloilla, jotta kone on vakaa.

7. Poista kaikki säätötyökalut

- Poista kaikki säätötyökalut ennen käyttöönottoa. Työkalut voivat irrota koneen käynnistyessä ja aiheuttaa vahinkoa käyttäjälle tai koneelle.

8. Ennen kuin käynnistät koneen

- Puhdista koneen taso kaikista esineistä (työkalut, roskat ym.)
- Varmista ettei työstettävän esineen ja pöydän välissä ole rojua.
- Varmista että kaikki puristimet ja kappaleen kiinnittämiseen tarvittavat työkalut ovat turvallisesti paikkallaan, eivätkä liiku käytettäessä.
- Suunnittele ennen käyttöä miten pidät kiinni työstettävästä esineestä ja miten syötät sen koneeseen.



2. Yleiset terveys- & turvallisuusmääräykset

9. Kun työstät

- Ennen työskentelyn aloittamista, seuraa konetta kun se on käynnissä. Mikäli koneesta kuuluu epäilyttäviä ääniä, tai jos se tärisee erityisen paljon, sulje kone välittömästi ja ota se pois virrasta. Älä käynnistä konetta uudelleen ennen kuin olet paikallistanut ja korjannut vian.

10. Pidä työskentelyalue vapaana.

- Työskentelyalue on tila työkoneiden ja muiden esteiden välissä, joka mahdollistaa jokaisen koneen turvallisen käyttämisen ilman rajoituksia. Ota huomioon työstettävien palojen ja apupöytien koko ja tilantarve. Varmista että sinulla on tarpeeksi tilaa operoida koneita joka tilanteessa.
- Sotkuinen työalue altistaa onnettomuuksille. Pidä aina työtasot puhtaana ja poista tarpeettomat työkalut.
- Varmista että lattia on puhdas ja vapaa romusta. Se ehkäisee kompastumisen vaaraa.

11. Ota huomioon työskentelyalueen ympäristö

- Älä altista koneita sateelle tai kosteudelle.
- Valaise työskentelyalue hyvin. Valaisun pitäisi olla tarpeeksi tehokasta, jotta se estää varjojen muodostumisen ja sen pitäisi ehkäistä silmien väsymistä.
- Älä käytä koneita räjähdysalttiissa ympäristössä. Älä pidä työalueella herkästi syttyvää materiaalia, kuten kaasuja, nesteitä tai pölyä.
- Puuntyöstöstä aiheutuu suuri määrä pölyä ja se on vakava tulipaloriski. Käytä aina riittävää pölynpoistoa minimoidaksesi riskin.

12. Pidä aina muut henkilöt kaukana koneesta (myös eläimet)

- Koneet on suunniteltu yhden henkilön käytettäväksi.
- Älä anna muiden henkilöiden, erityisesti lapsien, koskea koneeseen tai sen kaapeleihin koneen ollessa käytössä.
- Älä jätä konetta päälle ilman valvontaa. Sammuta virtalähde jos laite ei ole käytössä.
- Mikäli työskentelyalue jää ilman valvontaa, kaikkien koneiden on oltava pois päältä ja ne täytyy eristää päävirrasta.

13. Säilytä koneet turvallisesti niiden ollessa pois käytöstä

- Koneiden on oltava kuivassa tilassa kun ne eivät ole käytössä. Älä anna kenenkään (erityisesti lapsien) käyttää koneita mikäli heillä ei ole niihin koulutusta.

14. Älä kurkottele liian kauas konetta käytettäessä

- Kun käytät konetta, varmista että asentosi on tasapainoinen ja pystyt liikuttelemaan työstettävää palaa ilman kurkottelua.

15. Sähkönsyöttö

- Sähkönsyötössä käytettävien kaapeleiden ja osien tulee olla mitoitukseltaan riittävät tarvittavaan virtaan nähden.
- Koneen täytyy olla kiinnitetty maadoitettuun virtalähteeseen.
- Virtalähteen täytyy olla sulakkeen takana.
- Koneen jännitteen täytyy vastata virransyötön jännitettä.
- Mikäli olet epävarma koneen sähköpuoleen liittyvissä asioissa, ota aina yhteyttä pätevään sähköasentajaan.

16. Vältä koneen käynnistämistä vahingossa.

- Suurin osa koneista on varustettu alijännitelaukaisimella, joka estää koneen käynnistämisen vahingossa. Tämä tarkoittaa, että kone ei lähde automaattisesti käyntiin sähkökatkoksen jälkeen eikä se käynnistä virtalähdettä, ellei ole resetoitunut käynnistyskytkintä. Jos olet epävarma, varmista että kone on "OFF" asennossa ennen kuin kytket sen virtaan.

17. Ulkokäyttö

- Konettasi ei tule käyttää ulkotiloissa.

18. Jatkokaapelit

- Mikäli vain mahdollista, jatkokaapelien käyttöä ei suositella. Jos jatkokaapelia on pakko käyttää on johtimen poikkipinta-alan oltava vähintään 2,5 mm², eikä se saa olla yli 3 metriä pitkä.
- Jatkokaapelit tulee vetää siten, ettei niihin ole vaaraa kompastua työskentelyalueella.

19. Suojaudu sähköiskuilta

- Vältä kontaktia maadoitettujen pintojen, kuten putkien tai lämpöpattereiden kanssa

20. Työskentele aina koneen kapasiteetin mukaisesti

- Turvallisuutesi ja koneen tehokkuus kärsivät mikäli yrität tehdä koneen kapasiteetin ylittäviä töitä.

21. Älä käytä virtakaapelia väärin

- Älä vedä johdosta irroittaessasi virtakaapelia pistokkeesta.
- Pidä virtakaapeli kaukana kuumasta, öljystä ja terävistä reunoista
- Älä käytä virtakaapelia koneen kantamiseen tai liikutteluun.



2. Yleiset terveys- & turvallisuusmääräykset

22. Suojele työstettävä esine

- Varmista että työstettävä esine on turvallisesti tuettu ennen kuin aloitat.
- Kun työskentelet enintään 300mm etäisyydellä työstävästä terästä tai sahasta, käytä vähintään 400mm mittaista työntötikkua. Mikäli työntötikku vaurioituu, korvaa se välittömästi uudella.
- Käytä lisätukea mikäli työstettävä pala on niin suuri ettei se mahdu työtasolle.
- Älä käytä toista henkilöä korvaamaan lisätukea.
- Älä yritä työstää useampaa kuin yhtä kappaletta kerrallaan.
- Kun syötät työstettävää palaa älä pidä käsiäsi suorassa linjassa terään nähden. Vältä työstettäessä asentoja, jotka voivat aiheuttaa raajojesi lipsahtamisen koneen teriin.

23. Pysy valppaana.

- Turvallisuus on maalaisjärjen ja valppauden yhdistelmä aina kun kone on käynnissä.
- Älä käytä konetta mikäli olet väsynyt tai huumeiden, alkoholin tai lääkkeiden vaikutuksen alaisena.

24. Käytä työhön soveltuvia työkaluja

- Älä käytä konetta mihinkään muuhun kuin mihin se on tarkoitettu.
- Vaihtaessasi leikkaustyökaluja, varmista että ne ovat sopivia materiaalille mitä olet työstämässä. Jos sinulla herää epäilyksiä, ota yhteyttä valmistajaan.

25. Yhdistä pölynpoistojärjestelmä.

- Käytä aina pölynpoistojärjestelmää. Pölynpoistajan tulisi olla riittävän suuri ja siinä tulisi olla riittävä suodatuskyky sille materiaalille mitä koneella työstetään. Käyttöoppaasta löytyy tarkat tiedot suodatarpeesta kullekin laitteelle.
- Pölynpoistajan tulisi olla päällä ennen kuin kone käynnistetään, ja se tulisi pitää päällä 30 sekuntia koneen sammutuksen jälkeen.

26. Varmista että laite on hyvin suojattu.

- Älä käytä laitetta mikäli kaikki turvavälineet eivät ole paikallaan.
- Joissakin laitteissa on turvakytin, joka estää laitteen käytön mikäli turvavälineet eivät ole oikein paikallaan. Älä yritä ohittaa tai modifioida turvajärjestelyä.

27. Huolla koneesi hyvin

- Tämä käyttöopas antaa selvät ohjeet asennukseen, kokoamiseen ja koneen käyttöön. Oppaasta löytyy myös tiedot kuinka voit tehdä ehkäiseviä huoltotoimenpiteitä, joita pitäisi tehdä tietyin väliajoin.

- Sammuta kone ja irrota virtajohto aina ennen huoltotoimenpiteitä tai koneen liikuttelua.
- Seuraa ohjeita liittyen huoltotarvikkeisiin.
- Älä käytä paineistettua ilmaa koneen puhdistukseen.
- Tarkista sähkökaapelit säännöllisesti. Jos kaapeleissa on vaurioita vaihdata ne ammattilaisella.

28. Pidä leikkaavat osat terävinä ja puhtaina.

- Hyvin huolletut leikkuutyökalut on helpompi hallita, eivätkä ne taivu yhtä helposti.
- Leikkuutyökalut ja -terät kuumenevat käytössä. Odota niiden jäähtymistä ennen huoltotoimenpiteitä.

29. Ota kone pois virroista.

- Kun laite ei ole käytössä, ennen huoltoa ja terien vaihdossa, tulee laitteen olla irti sähkövirrasta.

30. Tarkasta mahdolliset rikkoontuneet osat.

- Ennen jokaista käyttöä tulisi laite tarkastaa huolellisesti mahdollisten vikojen varalta.
- Tarkasta liikkuvien osien kohdistus, kunto ja kiinnitys käyttöön vaikuttavien vikojen välttämiseksi.
- Jos jokin laitteen suojista tai muista osista on rikkoontunut, tulisi se korjata tai vaihtaa pätevän henkilön toimesta.
- Älä käytä konetta mikäli "ON/OFF" kytkin ei toimi oikein.

31. VAROITUS!

- Muiden kuin käyttöoppaassa (tai valmistajan) suositeltujen lisävarusteiden tai varaosien käyttäminen koneessa voi aiheuttaa vakavia loukkaantumisia ja purkaa laitteen takuun.

32. Huollata koneesi pätevällä henkilöllä tai yrityksellä.

- Tämä kone noudattaa asiaankuuluvia turvallisuussääntöjä ja standardeja jotka sopivat koneen tyyppiin, kun sitä käytetään oppaassa lukevien ohjeiden mukaan. Vain pätevät henkilöt, jotka käyttävät alkuperäisiä osia, saavat tehdä korjauksia koneeseen. Jos ohjeita ei noudateta, voi käyttäjälle koitua vakavan onnettomuuden vaara ja laitteen takuu purkaantuu.

33. VAROITUS! Moottori voi kuumentua käytön aikana.

- On normaalia, että joidenkin laitteiden moottori kuumenee käytön aikana. Vältä moottorin koskettamista käytön aikana.



3. Lisäturvallisuusohjeet ilmanpuhdistimille

- Älä käytä ilmanpuhdistinta millekkään muulle kuin puupölylle. Nesteet, metallilastut, metallipöly, ruuvit, lasi, muovi tai kivet voivat aiheuttaa kipinöitä ja vahinkoa jos ne joutuvat koneen kanssa kontaktiin.
- Älä laita käsiä koneen ilmanottoaukon lähelle
- Jos kone kiinnitetään kattoon, se täytyy ankkuroida rakenteisiin.
- Älä ikinä liitä konetta suoraan ilmanpuhdistimeen
- Jotta voit välttää vaaralliset tilanteet, älä käytä konetta syttymisherkkien höyryjen tai savun puhdistamiseen. Ilmanpuhdistimet on suunniteltu ja tarkoitettu vain ilmateitse liikkuvan puupölyn puhdistukseen.

4. Record Power takuuehdot

”Tuotteet” Tarkoittaa tuotteita joita myy Record Power ja jotka ovat seuraavien ehtojen alaisia;

”Record Power” n Record Power Limited, jonka yrityksen rekisterinumero on 4804158 ja sen rekisteröity toimiston osoite on Centenary House, 11 Midland Way, Barlborough Links, Chesterfield, Derbyshire, S43 4XA ja se myy valtuutettujen jälleenmyyjien kautta;

”Valtuutettu maahantuoja” on nimetty maahantuoja sinun alueellasi, joka yleensä myy tuotteita valtuutettujen jälleenmyyjien verkoston kautta. Tietoja valtuutetuista maahantuojista löytyy tuotteen ohjekirjasta tai www.recordpower.info;

”Valtuutettu jälleenmyyjä” on vähittäiskauppa tai jälleenmyyjä jolla on oikeus myydä Record Powerin tuotteita loppukäyttäjälle.

1 Takuu

- 1.1** Record Power takaa, että 5 vuotta ostopäivämäärästä määritettyjen tuotteiden komponentit (katso pykälät 1.2.1 ja 1.2.9) ovat vapaita vioista jotka johtuvat virheellisestä rakenteesta tai valmistuksesta.
- 1.2** Tämän ajan sisällä Record Power, sen valtuutettu maahantuoja tai valtuutettu jälleenmyyjä korjaa tai korvaa ilmaiseksi ne osat, jotka on todettu virheelliseksi pykälän 1.1 mukaisesti, olettaen että:
- 1.2.1** seuraat vikailmoitus menetelmää, joka kuvataan pykälässä 2;

1.2.2 Record Powerilla, valtuutetulla maahantuojalla tai valtuutetulla jälleenmyyjällä on oikeus tarkistaa tuote kohtuullisen ajan sisällä vikailmoituksen jättämisestä.

1.2.3 Asiakkaan täytyy toimittaa tuote, niin pyydettyä Record Powerille, valtuutetulle maahantuojalle tai valtuutetulle jälleenmyyjälle omalla kustannuksella Record Powerin toimitiloihin tai muihin hyväksytyihin toimitiloihin kuten valtuutetulle maahantuojalle tai valtuutetulle jälleenmyyjälle tarkistusta varten.

1.2.4 Vika ei saa johtua teollisesta käytöstä, vahingosta johtuvasta vauriosta, kohtuullisesta käytöstä johtuvasta kulumisesta, tahallisesta rikkomisesta, laiminlyönneistä, vääristä sähköliitännöistä, epänormaaleista työskentelyolosuhteista, ohjeiden noudattamatta jättämisestä, väärinkäytöstä tai tuotteen muuntelusta tai korjaamisesta ilman meidän lupaa.

1.2.5 Tuotetta tulee käyttää vain kotikäytössä (Ammattikäytössä takuu 1 vuosi)

1.2.6 Vika ei liity kuluviin osiin, kuten teriin, laakereihin, jakohihnaan tai muihin kuluviin osiin joiden voi olettaa kuluvan käytössä. Mitä enemmän tuotetta käyttää, sitä nopeammin osat kuluvat. (yksityiskohtaisempia tietoja voi kysyä Record Powerilta tai valtuutetulta maahantuojalta)



4. Record Power takuuehdot

- 1.2.7** Tuotetta ei saa käyttää vuokrakäyttöön
- 1.2.8** Tuote täytyy olla sinun ostama, koska takuu ei siirry, mikäli tuote myydään yksityisiä reittejä
- 1.2.9** Kun tuote on ostettu jälleenmyyjältä, 5 vuoden takuu on siirrettävissä ja se alkaa ostopäivämäärästä ja mikäli korvausvaade tehdään täytyy ostosta olla tosite, jossa näkyy ostopäivämäärä.

2 Vikailmoituskäytäntö

- 2.1** Ensimmäiseksi ota yhteys jälleenmyyjään, joka tuotteen myi sinulle. Kokemuksemme mukaan monet koneiden vioista, joiden oletetaan johtuvan viallisista osista, korjaantuvat koneen oikeaoppisella asennuksella ja säädöllä. Hyvän jälleenmyyjän tulisi pystyä ratkaisemaan suuri osa näistä ongelmista paljon nopeammin kuin jos ongelmaa lähdetäisiin ratkaisemaan vikailmoituksen kautta.
- 2.2** Kaikki viat mitkä johtavat mahdolliseen vikailmoitukseen täytyy ilmoittaa viivyttämättä sille valtuutetulle jälleenmyyjälle, joka tuotteen sinulle myi.
- 2.3** Mikäli tuotteen sinulle toimittanut valtuutettu jälleenmyyjä ei ole vastannut tyydyttävästi kyselyysi, ota yhteyttä suoraan Record Poweriin tai valtuutettuun maahantuojaan (Tietoja valtuutetuista maahantuoista maassasi löytyy tuotteen ohjekirjasta tai www.recordpower.info). vikailmoituksen tulee olla kirje, jossa käy ilmi tuotteen ostopäivämäärä ja ostopaikka, sekä lyhyt kuvaus ongelmastasi. Tämä kirje on toimitettava yhdessä ostotositteen kanssa Record Powerille tai valtuutetulle maahantuoijalle. Jos sisällytät kirjeeseen puhelinnumerosi tai sähköpostiosoitteesi, nopeuttaa se vikailmoituksen käsittelyä.
- 2.4** Ota huomioon että vikailmoituksen täytyy saapua Record Powerille tai valtuutetulle maahantuoijalle viimeistään takuun viimeisenä päivänä. Myöhästyneitä vikailmoituksia ei oteta huomioon.

3 Vastuunalaisuuden rajoitteet

- 3.1** Toimitamme tuotteita ainoastaan koti- ja yksityiskäyttöön. Lupaudut olemaan käyttämättä tuotetta kaupalliseen-, yritys- tai jälleenmyyntitarkoituksiin. Me emme ole vastuussa mikäli sinulle koituu tuottojen menetyksiä, liiketoiminnan menetyksiä, liiketoiminnan keskeytyksiä tai liiketoimintamahdollisuuksien menetyksiä.
- 3.2** Tämä takuu ei myönnä mitään muita oikeuksia, kuin mitä nimenomaisesti yllä mainitaan eikä se kata merkittäviä menetyksiä ja vahinkoja. Tämä takuu annetaan ylimääräisenä etuisuutena eikä se vaikuta sinun lakisääteisiin oikeuksiisi kuluttajana.

4 Huomio

Tämä takuu vaikuttaa kaikkiin tuotteisiin jotka on ostettu Record Powerin valtuutetulta maahantuoijalta Ison-Britannian ja Pohjois-Irlannin yhdistyneen kuningaskunnan sisällä. Takuuehdot voivat vaihdella muissa maissa – tarkemmat tiedot maasi valtuutetulta maahantuoijalta. (Tietoja valtuutetuista maahantuoista maassasi löytyy tuotteen ohjekirjasta tai www.recordpower.info).



5. Tekniset tiedot

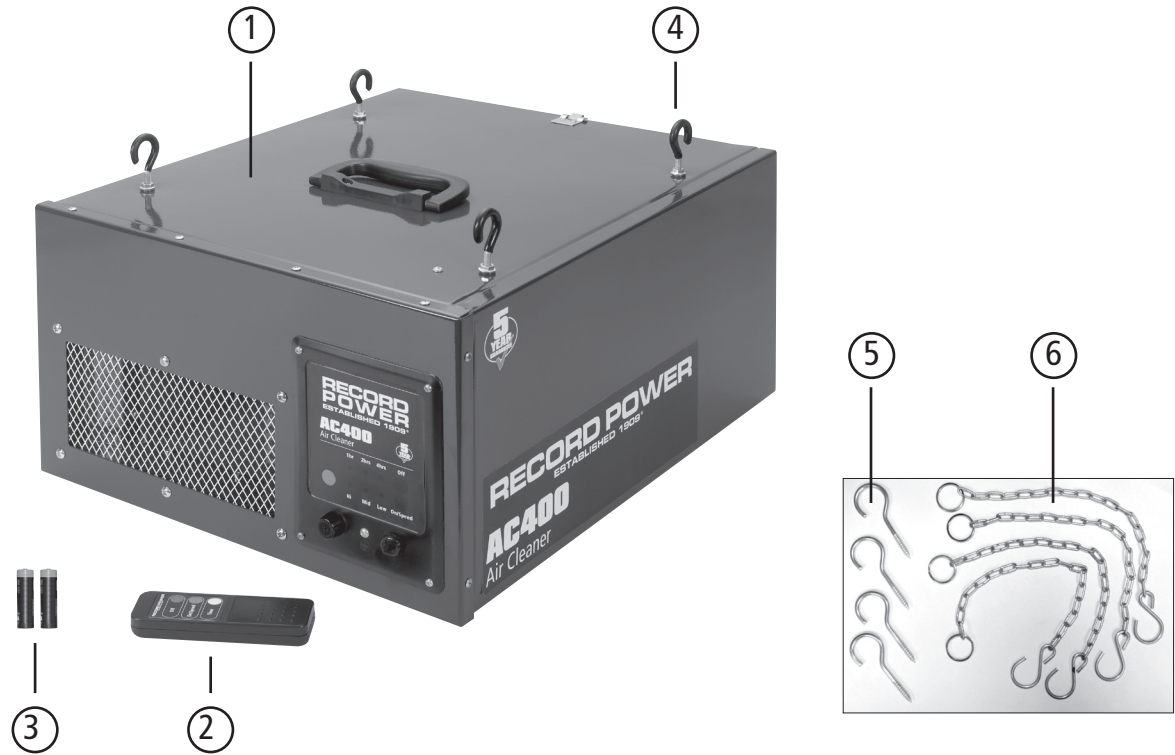
Ulompi filtteri	5 Micronia
Sisempi filtteri:	1 Microni
Mitat:	P514 x L431 x K258 mm
Äänentasot @ 1 m:	Nopein vaihde 69 dB Keskivaihde 67 dB Hitain vaihde 62 dB
Ilmavirtaus	Nopein vaihde 409 CFM Keskivaihde 362 CFM Hitain vaihde 260 CFM
Moottori:	230V / 50Hz 1/8 hp / 100 W
Kuormitus täydellä teholla:	0.43 A
Ajastimen asetukset:	1, 2 ja 4 tuntia
Paino:	14 kg



6. Paketin purkaminen ja tarkistus

Paketin sisältö

- 1 Ilmanpuhdistin
- 2 Kaukosäädin
- 3 AA patterit x 2
- 4 Kumipäällysteiset koukkupultit ja mutterit x 4
- 5 Kiinnitykseen koukkuruuvit x 4
- 6 Ketjut x 4



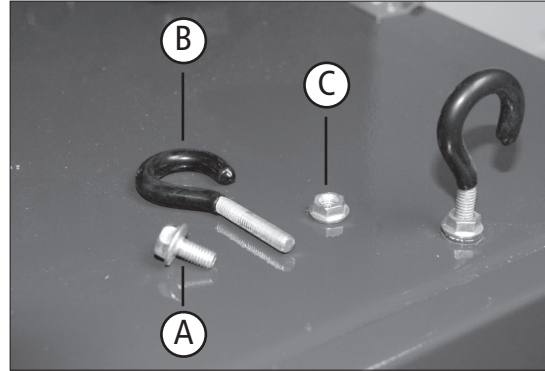
7. Kokoaminen

Mieti mihin ja miten aiot asentaa koneen:

- Kone voidaan asentaa tasolle tai roikkumaan katosta
- Tämä kone toimii parhaiten jos se asennetaan kauas nurkista ja lämmitys/viilennys hormeista
- Jos käytät konetta sahapukilla, varmista kiinnitys klämpeillä
- Tämä kone on suunniteltu kierrättämään ja suodattamaan ei-metallista pölyä, jota kerääntyy ympäri työtilaa



VAROITUS: Kiinnityskoukut täytyy ankkuroida rakenteisiin, jotka kestävät vähintään 45kg painon. Älä ikinä kiinnitä esimerkiksi kipsilevyyn.



Kuva 7.1

Tarvittavat työkalut kokoamiseen:

Philips-ruuvimeisseli (ei mukana)

10mm kiintoavain (ei mukana)

1. Irroita kaikki pakkausmateriaali yksikön sisältä. Ota suodattimet pois jotta pääset käsiksi koneen sisustaan. Katso huolto-osio ohjeille suodattimien irrotukseen.
2. Ilmanpuhdistin voidaan asentaa roikkumaan katosta. Irroita neljä ruuvia koneen päältä (**Kuva 7.1, A**).
3. Asenna kone roikkumaan neljällä koukkupultilla (**Kuva 7.1, B**), ja neljällä kuusimutterilla (**Kuva 7.1, C**) jotka tulevat mukana.
4. Lukitusmutteri täytyy ruuvata ylös koukkupulttia. Ruuvaa koukkupultti koneeseen ja kiristä lukitusmutteri koneen yläosaa vasten.
5. Toista prosessi kolmelle muulle pultille.
6. Pora reiät ja ruuvaa tukevasti neljä mukana tulevaa koukkua kattoon ja kiinnitä ilmanpuhdistin ketjuilla kattoon.



Huomio: Kiinnitä yksikkö vähintään 2.13m lattian yläpuolelle.



8. Koneen käyttö

Ohjain ja ominaisuudet

Kauko-ohjain

Ajastinnappi (Kuva 8.1) hjaa kolmea ajastusasetusta.

1 tunnin ajastus lähtee päälle painamalla ajastusnappia kerran. Kone on päällä yhden tunnin ja sammuu.

2 tunnin ajastus lähtee päälle painamalla ajastusnappia kaksi kertaa. Kone on päällä kaksi tuntia ja sammuu.

4 tunnin tunnin ajastus lähtee päälle painamalla ajastusnappia kolme kertaa. Kone on päällä neljä tuntia ja sammuu.

Päälle/nopeus-napp (Kuva 8.1) Käynnistää koneen ja ohjaa kolmea tuulettimen nopeutta: **korkea, keski ja hidas.** ytkinpaneelissa koneen takaosassa on myös päälle/nopeus-napp (Kuva 8.2) joka muuttaa koneen nopeutta ja käynnistää koneen **hitaalla** nopeudella.

Sammutusnapp (Kuva 8.1) sammuttaa koneen. Koneen takaosassa on myös manuaalinen sammutusnappi (Kuva 8.2) Sulake löytyy kytkinpaneelin takaa koneen takaosasta. Jos tarpeellista, vaihda yhteensopivalla 1A sulakkeella.



kuva 8.1



VAROITUS: Minimoidaksesi loukkaantumisen riskin, varmista että kone ei ole sähkövirrassa ja se on vakaalla työtasolla ennen huoltoa ja suodattimien vaihtamista.

Uudelleenkäynnistys

Sähkökatkoksen varalta

Kone on suunniteltu estämään koneen automaattisen uudelleenkäynnistymisen kun virrat tulevat takaisin. Jos sähkö katkeavat, etsi ja korjaa katkoksen syyt. Mikäli vika on työpajan virtapiireissä (piirin ylikuormitus tms.), täytyy vika korjauttaa ammattisähköasentajalla, ennen kun yrität palauttaa virtoja. Kun vikat on korjattu, käynnistä kone uudelleen painamalla vihreää nappia johon on merkattu "ON".



kuva 8.2



9. Huolto

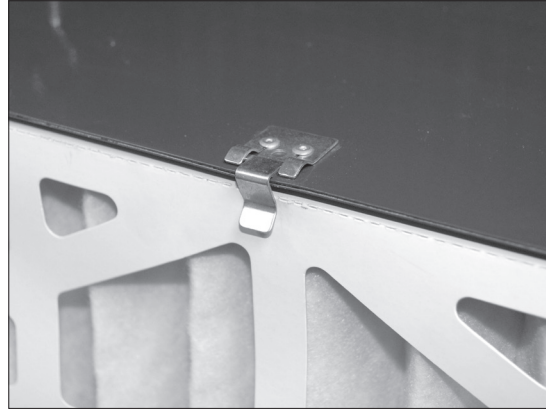
Suodattimien vaihtaminen

- Koneessa on kaksi suodatinta jotka tarvii aika-ajoin puhdistaa tai vaihtaa. Ulomman suodattimen voi poistaa helposti irrottamalla kaksi klipsiä (**kuva 9.1**).
- Kun ulompi suodatin on poistettu, voidaan myös sisempi poistaa (**kuva 9.2**). Sisempi suodatin voidaan puhdistaa paineilmalla tai pestä. Suodattimen tulee olla täysin kuiva ennen koneeseen asentamista.
- Suodattimet tulee puhdistaa/vaihtaa säännöllisin väliajoin riippuen työtilasi käyttöasteesta. Tukkeentuneet suodattimet vähentävät ilman kulkua. Asenna suodatin oikein päin lankaverkko sisäänpäin. (**kuva 9.3**).

Vaihtosuodattimet

SAC400-26 Sisempi suodatin – Pos. No. 26

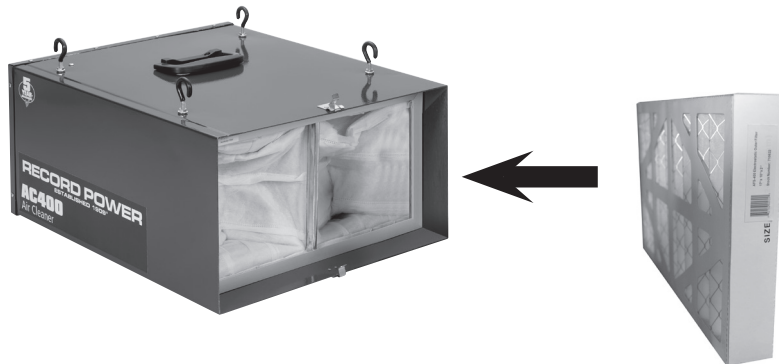
SAC400-27 Ulompi suodatin – Pos. No. 27



kuva 9.1



kuva 9.2



kuva 9.3

10. Sähköliitännät ja -kaavio

Koneet, jotka toimitetaan käytettäväksi Euroopan Unionin maihin sisältävät 2 pinnisen Schuko plugin, joka noudattaa CEE 7/7 pykälää.

Jos alkuperäinen plugi tai liitin pitää vaihtaa jostain syystä, johdot päävirtakaapelin sisällä on väritetty seuraavasti:

230 V (Yksivaihe)

Ruskea:	Vaihe(L)
Sininen:	Nolla (N)
Vihreäkeltainen:	Maadoitus (E)

Ruskea johto pitää aina olla yhdistetty liittimeen, joka on merkattu "L" tai on väritään punainen.

Sininen johto pitää aina olla yhdistetty liittimeen, joka on merkattu "N" tai on väritään musta.

Vihreäkeltainen johto pitää aina olla yhdistetty liittimeen, joka on merkattu "E" tai on merkattu maadoitussymbolilla:



tai on väritään vihreä / vihreäkeltainen

On tärkeää että kone on hyvin maadoitettu. Jotkin koneista on selvästi merkattu kaksoiseristetty logolla:



Tässä tapauksessa piirissä ei ole maadoitusjohtoa.

Jos vaihdat alkuperäistä sulaketta, vaihda aina sulake jolla on sama luokitus kuin alkuperäisellä. Älä ikinä sovita sulaketta jolla on korkeampi luokitus kuin alkuperäisellä. Älä ikinä muokkaa sulakkeen pidintä sovittaaksesi erikokoisia sulakkeita kuin alkuperäinen.

Kun koneen virta ylittää 13A 230 voltissa tai jos kone on tarkoitettu käytettäväksi 400 V 3-vaihe liitännällä, käytä liitännää joka noudattaa BS4343 (CEE17 / IEC60309) pykälää

230 V koneissa on sininen 3 pinninen liitin. Johdotus menee samalla tavalla kuin yllä on näytetty.

400 V, 3-vaihe koneissa on punainen 4 tai 5 pinninen liitännä. Niiden johdotus menee kuten alla on näytetty:

400V (3-vaihe)

Ruskea:	Vaihe (L1)
Musta:	Vaihe (L2)
Harmaa:	Vaihe (L3)
Sininen:	Nolla (N)
Vihreäkeltainen:	Maadoitus (E)

Ruskea johto pitää aina olla yhdistetty liittimeen, joka on merkattu "L1"

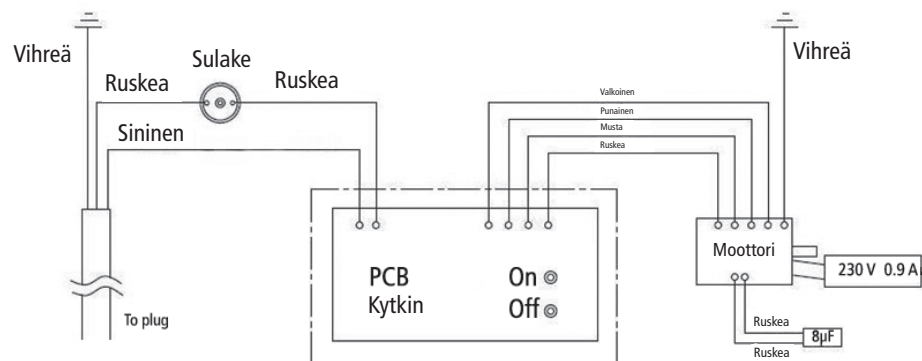
Musta johto pitää aina olla yhdistetty liittimeen, joka on merkattu "L2"

Harmaa johto pitää aina olla yhdistetty liittimeen, joka on merkattu "L3"

Sininen johto pitää aina olla yhdistetty liittimeen, joka on merkattu "N" tai on väritään musta.

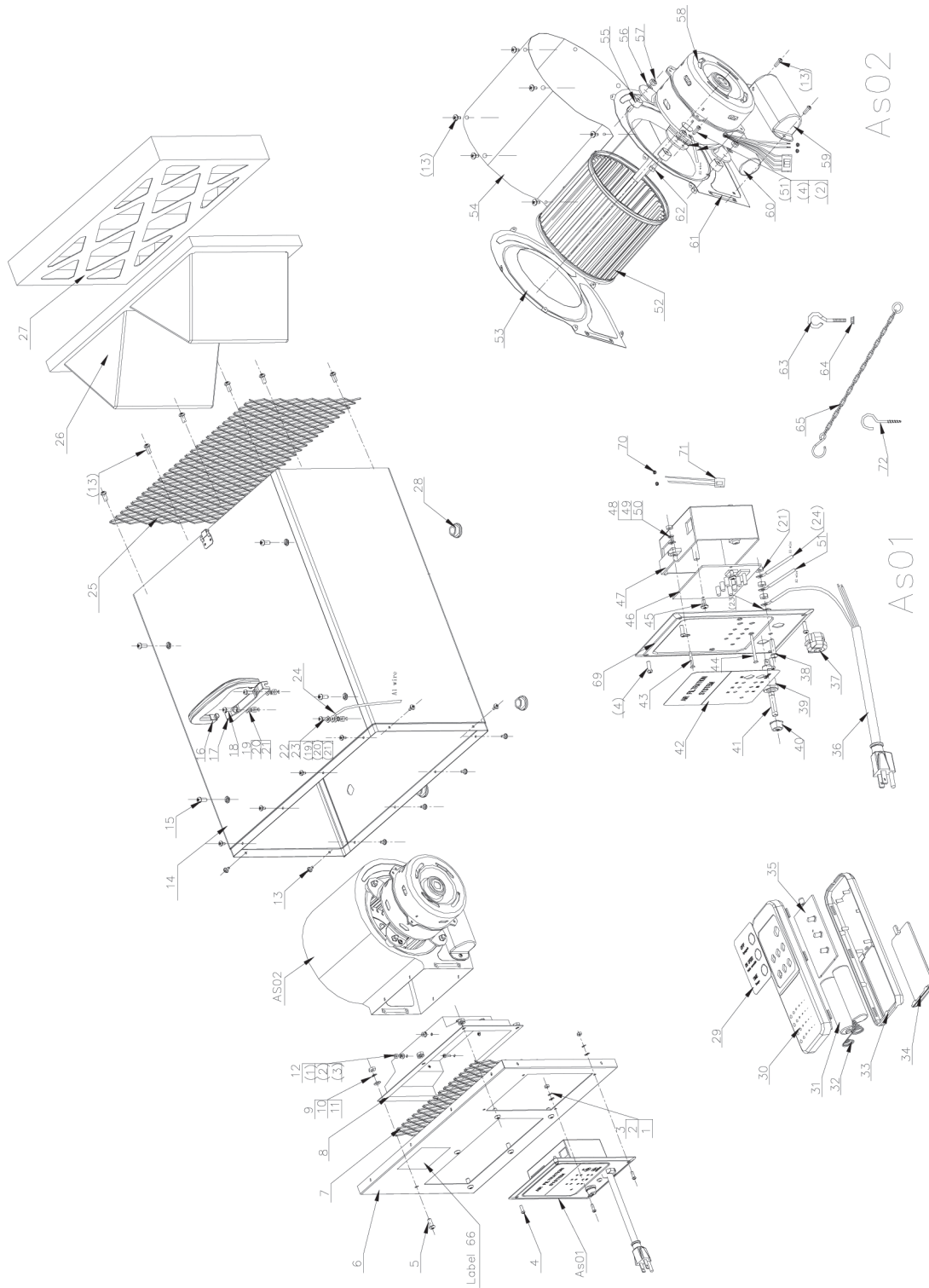
Vihreäkeltainen johto pitää aina olla yhdistetty liittimeen, joka on merkattu "E" tai on merkitty maadoitussymbolilla.

Sähkökytkentöjä saa tehdä vain sähköalan ammattilainen.





11. Osalista ja -kaavio





11. Osalista ja -kaavio

Osanumero Kuvaus		
1	Hex Nut M4	13
2	Flat Washer M4	13
3	Lock Washer M4	13
4	Pan Head Screw M4x12	5
5	Pan Head Screw M6x16	6
6	Air Box Front Cover	1
7	Grille	1
8	Air Duct	1
9	Hex Nut M6	6
10	Flat Washer M6	6
11	Lock Washer M6	6
12	Socket Head Cap Screw M4x12	8
13	Self Tapping Screw ST4x10	34
14	Air box	1
15	Pan Head Screw M6x1	4
16	Handle	1
17	Handle Bracket	1
18	Pan Head Screw M5x16	2
19	Flat Washer M5	3
20	Lock Washer M5	3
21	Hex Nut M5	6
22	Pan Head Screw M5x12	1
23	External Tooth Lock Washer M5	2
24	Earth Wire	1
25	Grille	2
26	Inner Pocket Filter	1
27	Electrostatic Outer Filter	1
28	Rubber Foot	4
29	Remote Control Label	1
30	Remote Control Top Cover	1
31	Battery AA	2
32	Spring	1
33	Remote Control Bottom Cover	1
34	Battery Cover	1
35	Remote Control PCB	1
36	Power Cord	1
37	Strain Relief	1
38	Pan Head Screw M5x20	1
39	Fuse Holder	1
40	Fuse Holder Cap	1
41	Fuse	1

Osanumero Kuvaus		
42	Control Panel Label	1
43	Flat Head Screw M3x15	1
44	Main Wire	1
45	Self Tapping Screw ST3.2x8	1
46	Printed Circuit Board	1
47	Switch Box	1
48	Flat Washer M3	2
49	Lock Washer M3	2
50	Hex Nut M3	2
51	Flat Head Screw M3x30	1
52	Fan Wheel	1
53	Fan Housing Cover	1
54	Fan Housing	1
55	Rubber Spacer	4
56	Large Washer Ø5	4
57	Nylon Insert Lock Nut M5	4
58	Motor	1
59	Capacitor Cover	1
60	Capacitor	1
61	Fan Housing Cover	1
62	Hook Screw	4
63	Hook Bolt	4
64	Flange Nut M6	4
65	Hook Chain	4
66	I.D. Label	1
69	Switch Box Cover	1
70	Lock Wiring Nut	4
71	Wire Strip	1
72	Mounting Hook Screw M5 x 25 mm	4
<hr/>		
AS01	Switch Box Assembly	
AS02	Motor + Fan Assembly	



EU Declaration of Conformity

Cert No: EU / AC400 / 1

RECORD POWER LIMITED,
Centenary House, 11 Midland Way, Barlborough Links,
Chesterfield, Derbyshire S43 4XA
ulistaa että kuvattu kone:-



1. Typpi: Air Cleaner
2. Model No: AC400
3. Sarjanumero

Täyttää seuraavat direktiivit:-

KONEDIREKTIIVI	2006/42/EC EN61029-1:2009+A11:2010
MATALAJÄNNITTEEN DIREKTIIV	2006/95/EC
ELEKTROMAGNEETTISEN YHTEENSOPIVUUDEN DIREKTIIVIN:	2004/108/E EN55014-1:2006+A1:2009 EN55014-2:1997+A1:2001+A2:2008 EN61000-3-2:2006+A1:2009+A2:2009 EN61000-3-3:2008

Allekirjoittanut.....*Andrew Greensted*.....Päiväys: 01/01/2014
Andrew Greensted
Managing Director



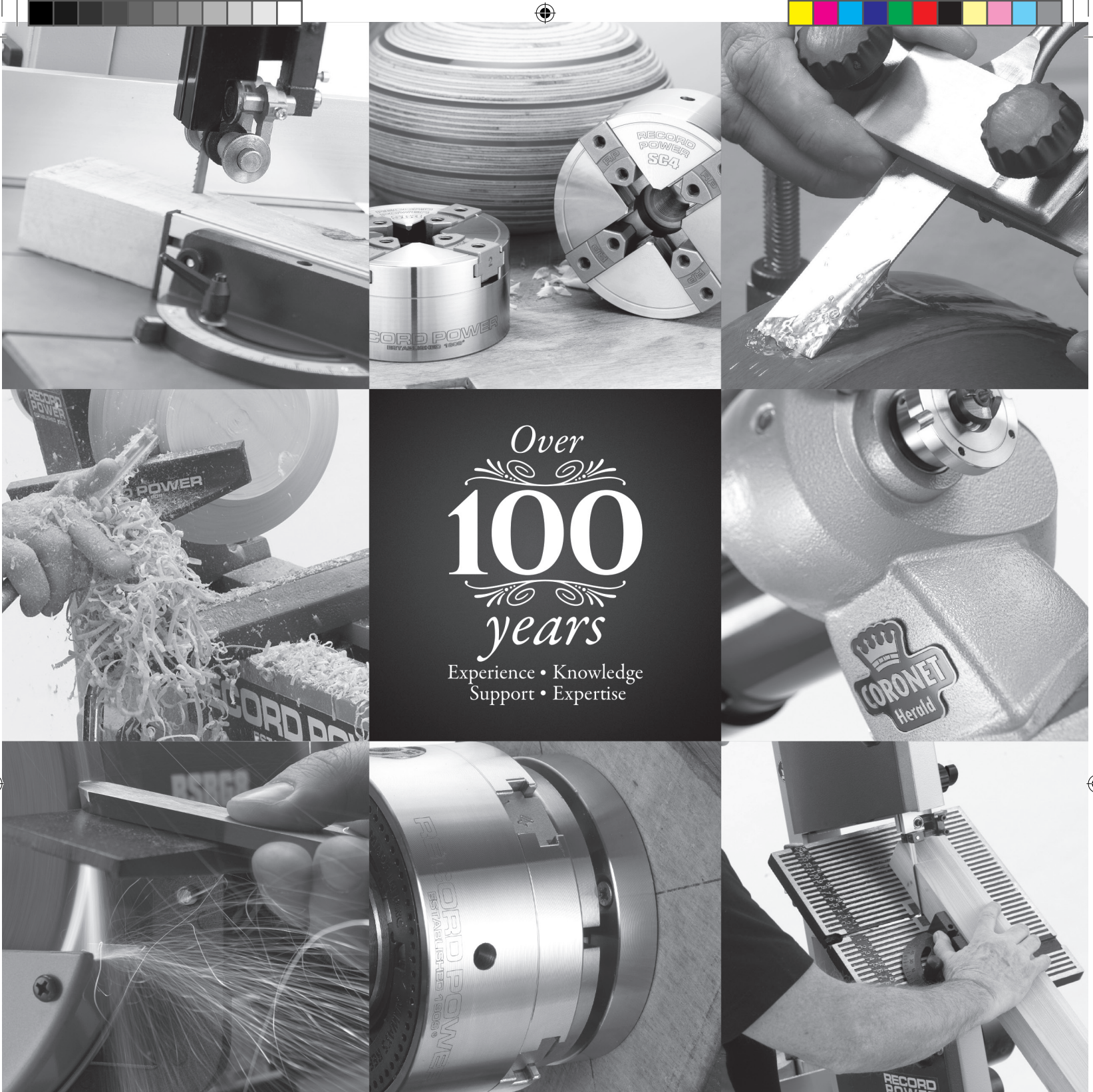
RECORD POWER
ESTABLISHED 1909®





RECORD POWER
ESTABLISHED 1909[®]





RECORD POWER

ESTABLISHED 1909®

Puuntyöstö Koneita ja Tarvikkeita

Record Power Ltd, Centenary House, 11 Midland Way, Barlborough Links, Chesterfield, Derbyshire S43 4XA

Puh: +44 (0) 1246 571 020 Fax: +44 (0) 1246 571 030 www.recordpower.co.uk

Voitte rekisteröidä koneenne ja tarkistaa lähimmän jälleenmyyjän täältä

recordpower.info

Valmistettu Kiinassa